



# 35<sup>e</sup> ENTRETIENS JACQUES CARTIER

**Approches plurielles du soin et de la santé :  
esthétique et médecine**

Sarah Carvalho  
Université Franche Comté – ENS Lyon

# Esthétique et médecine

- Style de Raisonnement 1.
  - Médecine, architecture et géométrie
  - Antiquité—Modernité
- Style de Raisonnement 2.
  - Médecine, sculpture et statistique
  - Quételet, 1835
- Conclusion. Ontologie historique du corps
  - Vie, santé, esthétique
  - Canguilhem 1943, Engelhardt, 1975



# Décrets, arrêtés, circulaires

## TEXTES GÉNÉRAUX

### MINISTÈRE DE L'ENSEIGNEMENT SUPÉRIEUR ET DE LA RECHERCHE

Arrêté du 24 juillet 2023 portant modification de l'arrêté du 8 avril 2013  
relatif au régime des études en vue du premier et du deuxième cycle des études médicales

NOR : ESRS2321414A

3 sept

#### N° 3. Le raisonnement et la décision en médecine. La médecine fondée sur les preuves (Evidence Based Medicine, EBM). La décision médicale partagée. La controverse

Rang	Rubrique	Intitulé
A	Définition	Connaître la définition de la médecine basée sur les preuves (EBM). Notion de niveaux de preuve
A	Définition	Savoir définir les notions de savoirs, de connaissances et d'incertitude
A	Définition	Connaître les recommandations
A	Définition	Connaître les styles de raisonnement
B	Prise en charge	Connaître les supports au raisonnement clinique

Style de Raisonnement 1.

01



## La médecine : art et science

- Alcméon dit que l'isonomie des qualités est cause constitutive de la santé, isonomie de l'humide et du sec, du froid et du chaud, de l'amer et du doux, etc., et que la monarchie de l'une d'entre elles est ce qui crée la maladie ; car la monarchie de l'un des deux principes est destructrice. (...) Et que la santé est un mélange (une *crase*) modéré des qualités.

Vgl. Hipp. d. prisc. med. 14. I 16, 2 Kühlew. Plato Symp. 186 CD (= DK 24 B 4).



## La médecine : art et science

- « De fait, effectivement, la découverte est importante, et réclame beaucoup d'observation et de *technè* : d'ailleurs encore maintenant, ceux qui s'occupent des exercices et de l'entraînement des athlètes ajoutent sans cesse quelque nouvelle découverte en appliquant la même méthode dans leur recherche pour déterminer quels sont les aliments et les boissons dont l'athlète triomphera au mieux et grâce auxquels il sera au summum de sa force. »

Hippocrate, De l'art, II, 1, trad. Jouanna).trad. J. Jouanna modifiée par P. Demont).



# La médecine : art et science

- « La médecine, pour dire l'essentiel, est la science des phénomènes amoureux relativement à la réplétion et à l'évacuation. Et le meilleur médecin est celui qui diagnostique en eux l'amour qui est beau et celui qui est laid, et qui fait changer de façon à acquérir l'un au lieu de l'autre. Quand on sait l'insuffler chez ceux chez qui il est absent, bien qu'il soit nécessaire, ou le chasser, quand il est présent, on est sûrement un bon spécialiste. Il faut en effet être capable de rendre amis, dans le corps, et amoureux, les éléments les plus hostiles. Les plus hostiles, ce sont les plus contraires, le froid et le chaud, l'amer et le doux, le sec et l'humide, etc. C'est parce qu'il savait créer un amour et une concorde entre eux que notre ancêtre Asclépios, comme le disent nos poètes et comme j'en suis convaincu, a constitué notre savoir. » Platon, *Banquet*, 186c-d.





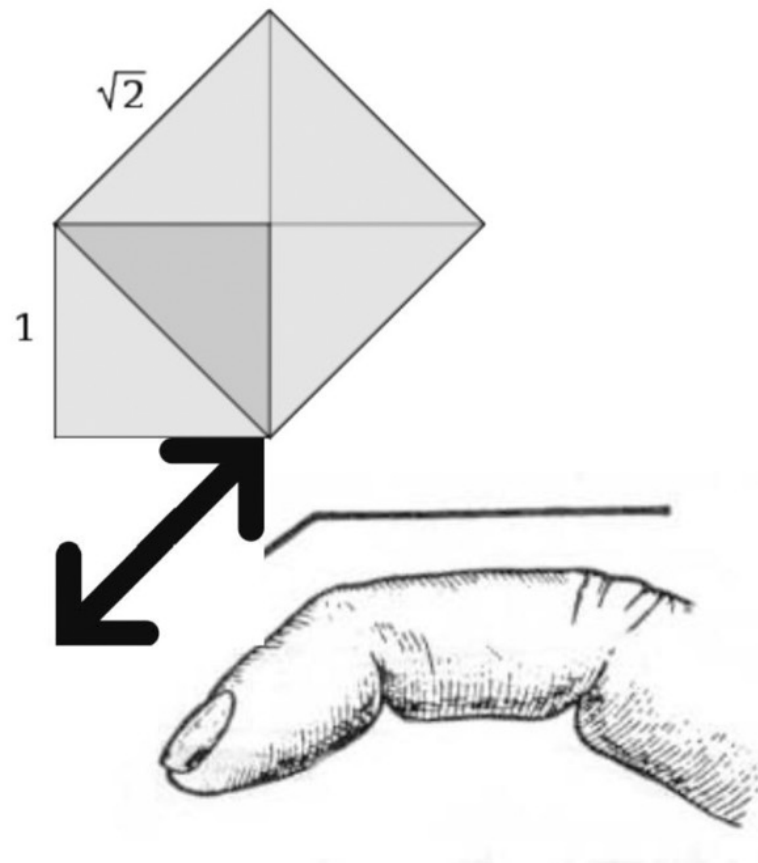
# Style de raisonnement 1.

## La géométrie

- « Polyclète le premier nous a donné un enseignement dans ce livre sur **les proportions du corps** et il confirma cet enseignement en acte, en **fabriquant** une statue en accord avec **les postulats de sa théorie** ; et il donna à cette statue, comme au traité, le nom de **Canon**.
  - Galien (129-201), *De Placitis Hippocratis et Platonis*, Kühn V, 3 (Galien, 1821-1833, t. 5, p. 448) ; trad. fcse Pigeaud, in Pigeaud, 1985.
- Le corps vrai = sain = beau



← Polyclète  
*Le Doryphore*,  
14-37 apr. J.-C.  
Copie romaine  
d'un original grec  
en bronze vers  
440 av. J.-C.  
Marbre, hauteur :  
2,12 m  
Naples, Musée  
archéologique  
national, inv. 6011





# L'homme parfait

- « III. 1, 2. La nature a en effet **ordonné le corps humain selon les normes suivantes** : le visage depuis le menton jusqu'au sommet du front et à la racine des cheveux, vaut le dixième de sa hauteur, de même que la main ouverte, depuis l'articulation du poignet jusqu'à l'extrémité du majeur ; la tête depuis le menton jusqu'au sommet du crâne, vaut un huitième; du sommet de la poitrine mesuré à la base du cou jusqu'à la racine des cheveux on compte un sixième (...) Les autres membres ont également **des proportions spécifiques, qui les rendent commensurables entre eux**. C'est en y recourant que **les peintres et les sculpteurs illustres** d'autrefois ont eux aussi acquis à jamais une immense renommée.
- III. 1, 3. **De la même façon, les composantes des édifices sacrés** doivent présenter dans chacun de leurs détails une **concordance proportionnelle parfaitement adéquate** à la somme générale de leurs mensurations globales. Le centre du corps humain est en outre par nature le nombril...

Vitruve, 1990, t. 3 ; Gros, 2006, p. 448.

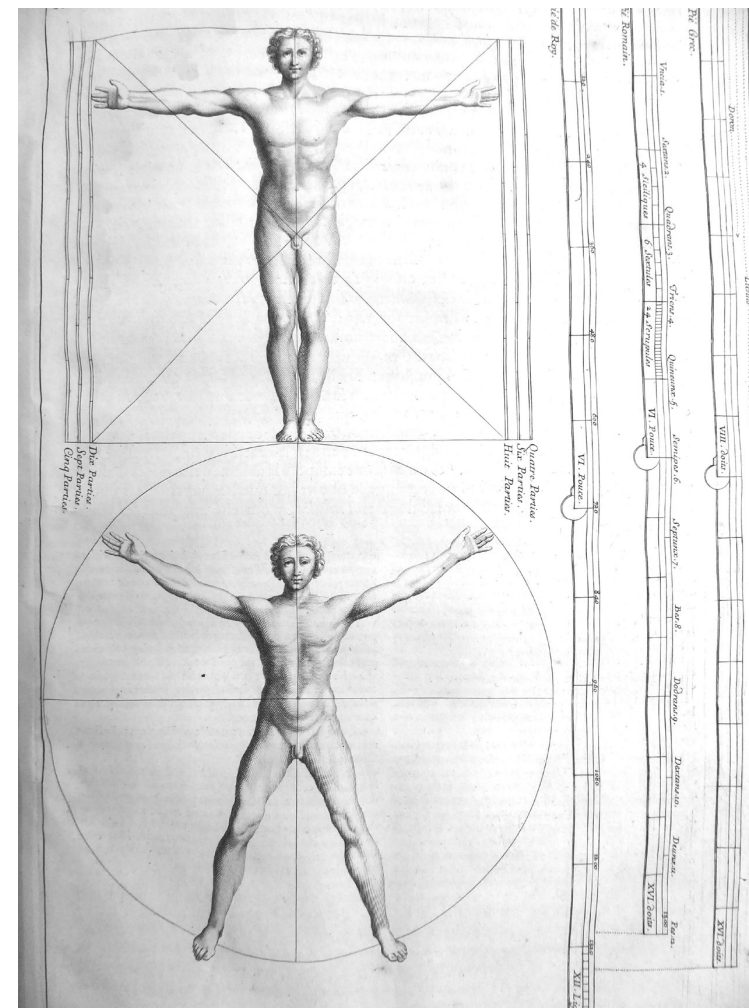
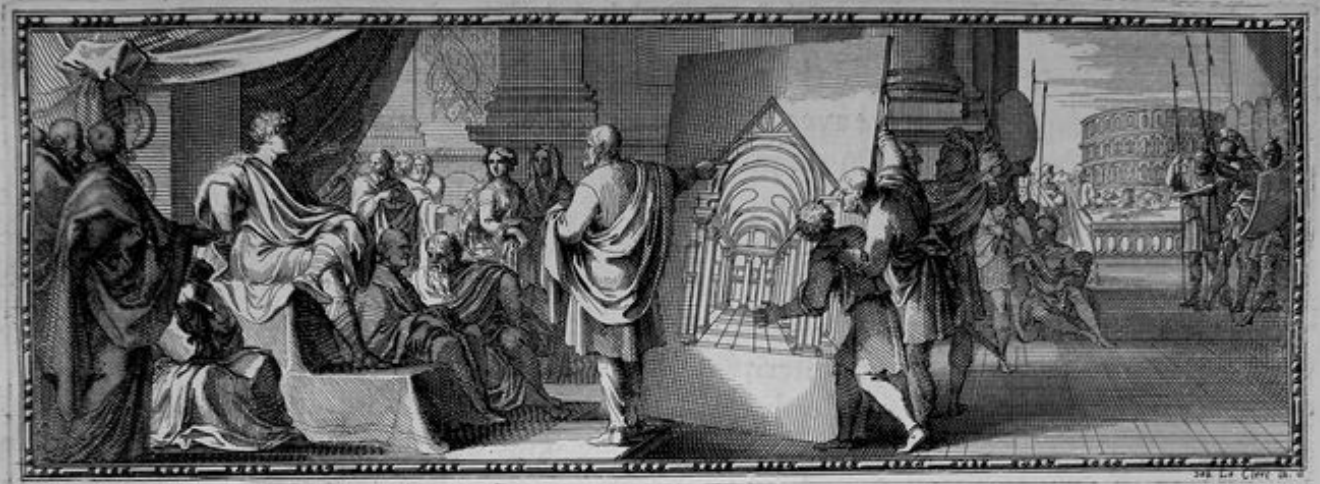
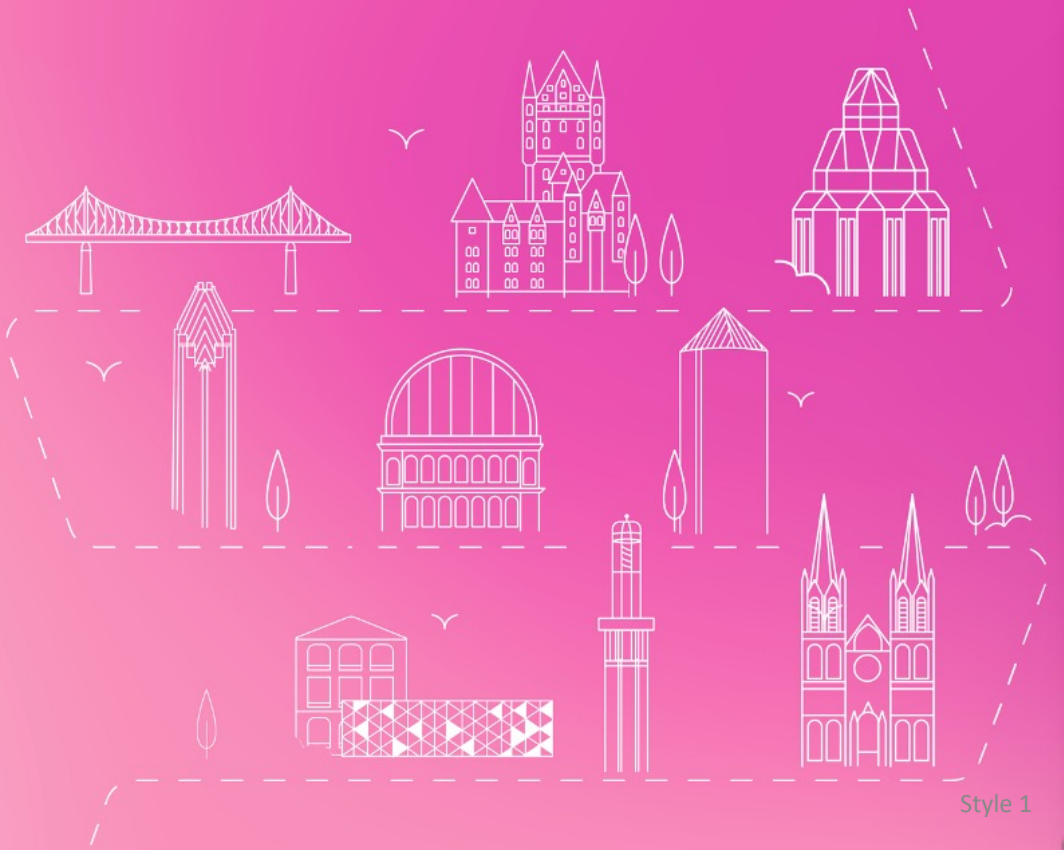
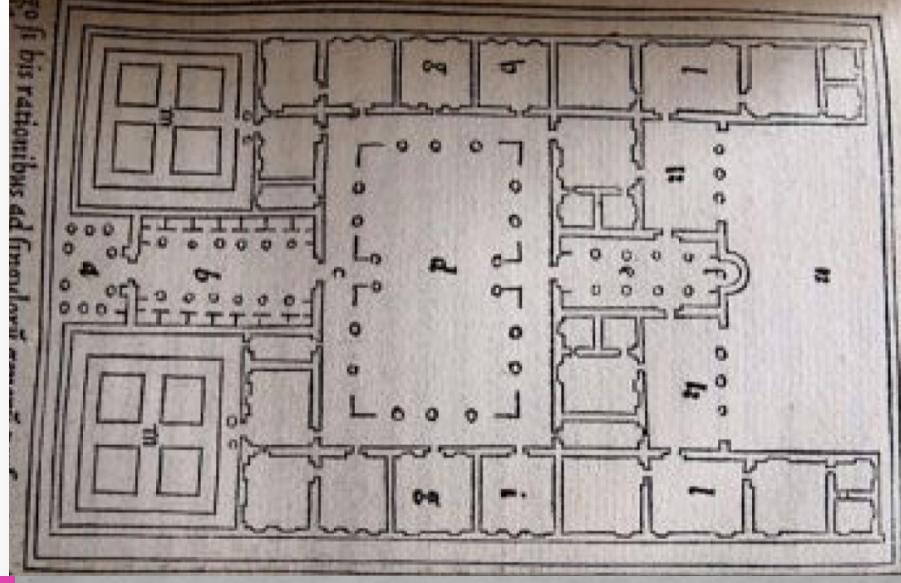
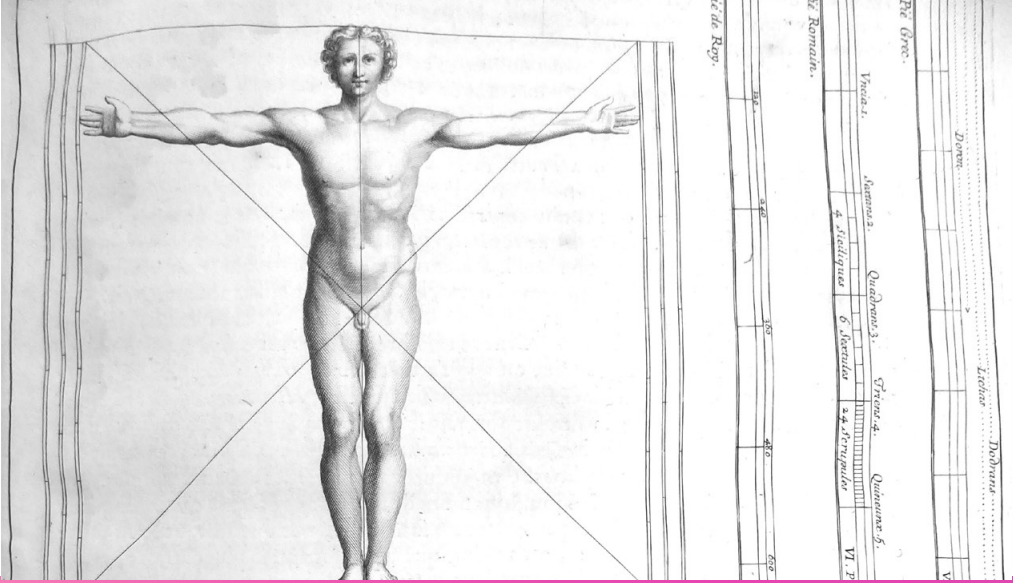


FIG. 1 – L'homme de Vitruve. Source : Claude Perrault, *Les dix livres d'architecture de Vitruve corrigez et traduits nouvellement en françois, avec des notes et des figures*, Paris, J. B. Coignard, 1673, p. 55. Photographie de l'auteur, avec l'aimable autorisation de la Bibliothèque Municipale de Lyon, 22890.



LES DIX LIVRES  
 D'ARCHITECTURE  
 DE VITRUVÉ.



# Léonard de Vinci: voir l'invisible



Style 1





# Le théâtre anatomique : voir l'invisible

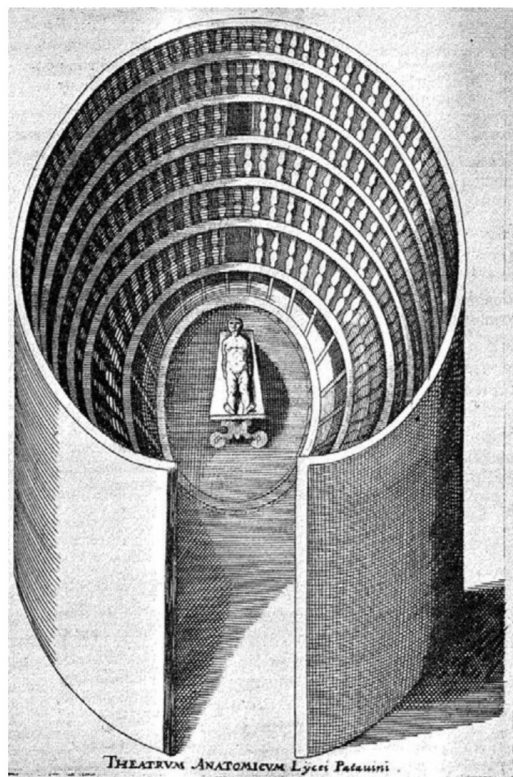


Figure 2. The anatomical theatre of Padua as depicted in *Gymnasium patavinum* by Giacomo Filippo Tomasini (1595–1655). (In Tomasini 1654:74)



Figure 4. The anatomical theatre of Padua, built in 1595, remains standing today at the University of Padua, Italy. (Photo by Marco Bisello; courtesy of Wikimedia Commons)



# Le corps vrai = beau = sain: voir l'invisible

→ Daniel Leclerc  
et Jacob  
Mangetus  
*Bibliotheca  
anatomica*,  
Genève, 1685  
Belgique,  
université  
de Gand





corpore tunc pertractarē, ac pariter in eodem quæ ad interiora spectabāt ad amussim absoluerem, ante sectarum partium ostensionem earum fabricam ad eum modum semper docens, quo illam his libris cōmemorare adnissus sum. Quo autē modo quis hæc omnia obiturus sit, partim in primo & secundo recensui, partim uerò hoc capite & in calce subsequēntium librorum complectar. In primo enim libro ossium parandorū rationem, in secundo autem musculorū dissecti in uno corpore methodum persequer. At hic me negotio ita accingam, ut etiam hæc omnia in uno tantū cadauere, si modo in corporum penuria id opus esset, administrare queas: ac rursus, si uelis, priuatim singula in uarijs cadaueribus perficias: quod longè etiā est cōsultissimum, ne eorundem organorū partium uel series interturbetur, ac uenas quū musculi ostenduntur, aut quum neruos tractas, musculos explicare tenearis. **Corpus itaq; publicæ sectioni adhiberi conuenit, in suo sexu quàm temperatissimum, & ætatis mediæ, ut ad hoc tanquam ad Policleti statuem alia corpora possis cōferre. In priuatis autem sectionibus, quæ crebrius accidunt, utile erit quoduis aggredi, ut cuiusmodi id quoque sit expendas, corporumq; differentiam, uerūq; multorum morborū naturam assequaris.** Theatrum porrò ac mensam cui cadauer imponetur, ea ratione confici curabis, qua hanc tibi commodiorem, illud uerò excipiendis spectatoribus aptius fore duxeris. <sup>b</sup> Instrumēta autē operi adhibenda, in secundo libro utcunq; recensui. Quum itaq; in uno corpore omnia absoluerē necessum est, neq; seriatim, ut in his libris docemus, singula pertractare licet, de corporis humani fabricæ cognitionis dignitate & usu quædam, si uisum fuerit, leuiter præsentī sceleto præfaberis. uix enim hodie ulla est Academia, quæ non unum atq; alterū habeat, quod sectioni semper utilissimè adhibeatur. Cadauer autē ipsum postquam hominem à cæteris animantibus distinxeris, in caput, corporis truncum, manus & crura, oratione diuides. aut tres in suis sedes uel uirtutes constitues, quæ sunt...

*Cuiusmodi corpus sectioni adhiberi cōueniat.*

*Quum in uno corpore omnes partes sunt ostendendæ, à quibus*

*a Bononie  
b Parisij  
cale parauit  
mus, quæ  
ex dicitur  
partic, h  
ius libri  
frons pro  
ponit.  
b fig. cap. 7  
lib. 2*



→ André Vésale  
*De humani corporis fabrica libri septem*, 1543  
Los Angeles, The  
Getty Research  
Institute





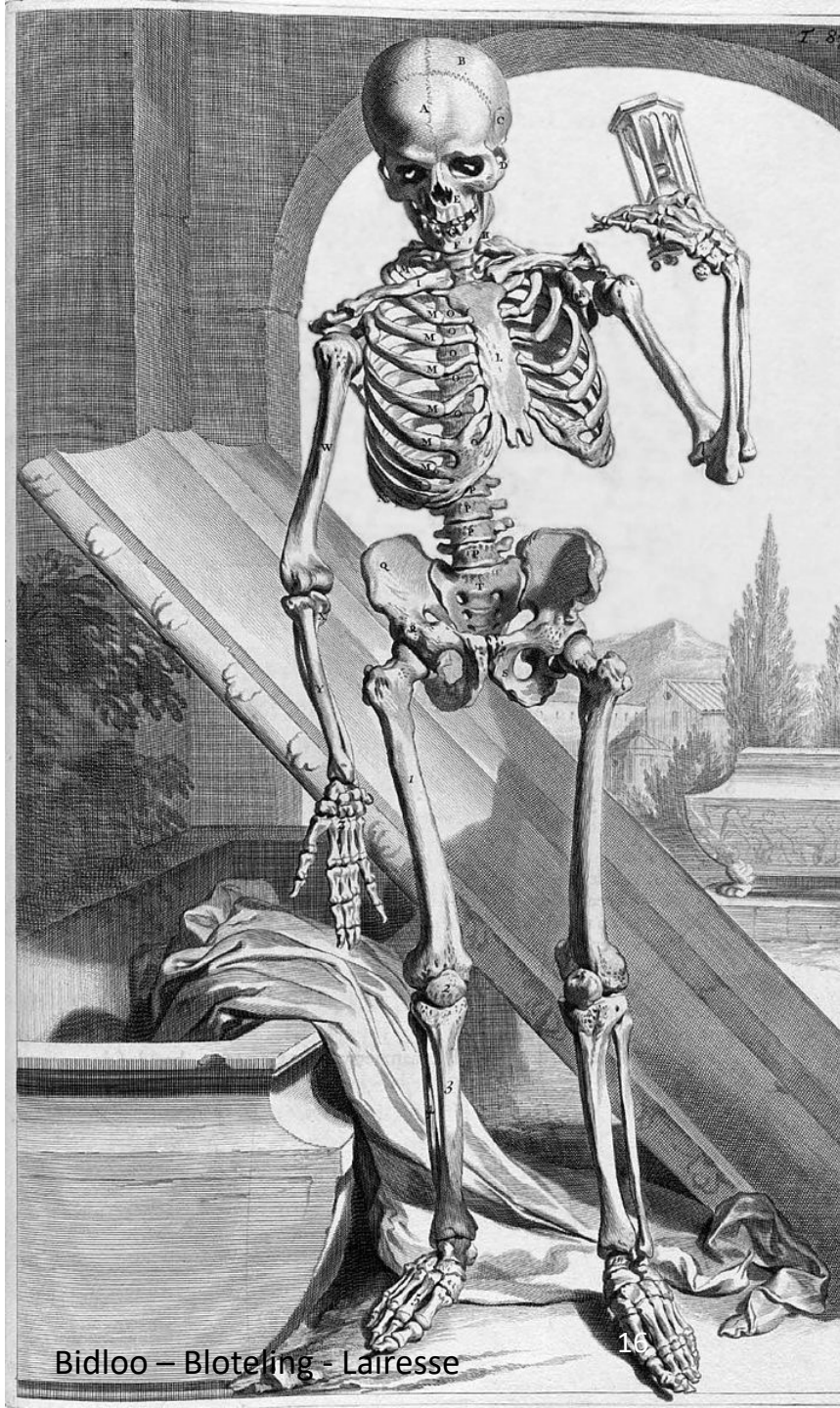


Albinus / Wandelaar



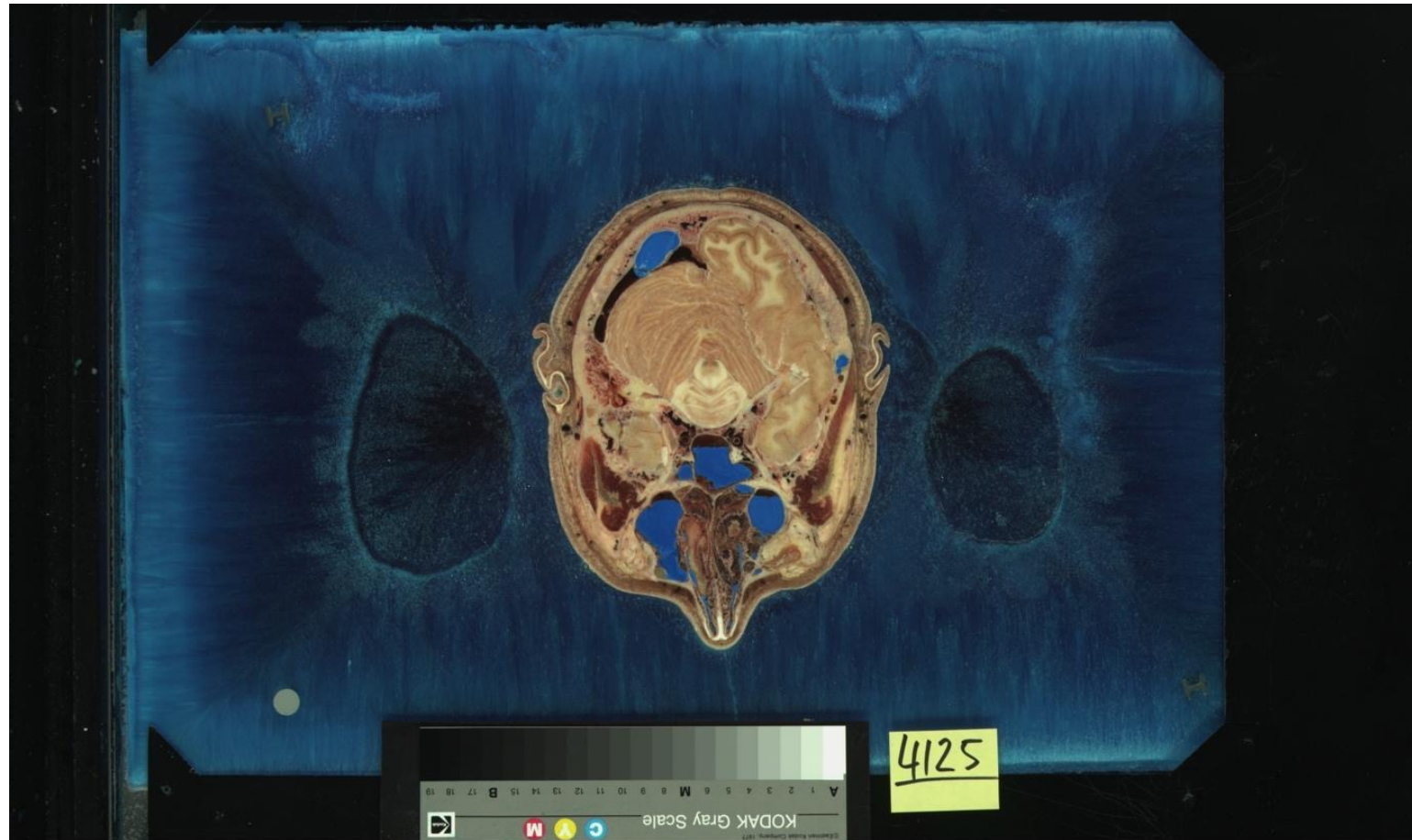
54- Théophile Bonet  
*Sepulchretum Sive Anatomia Practica Ex  
Cadaveribus Morbo Denatis Proponens  
Historias Et Observationes Omnium  
Humani Corporis Affectuum, ipsorumque  
Causas reconditas relevans*, 1679

Recueil ancien de médecine, reliure sur  
papier, 36 x 25 cm  
Médiathèque et archives du Grand  
Dole, inv. 17C/E75



Bidloo – Bloteling - Laresse

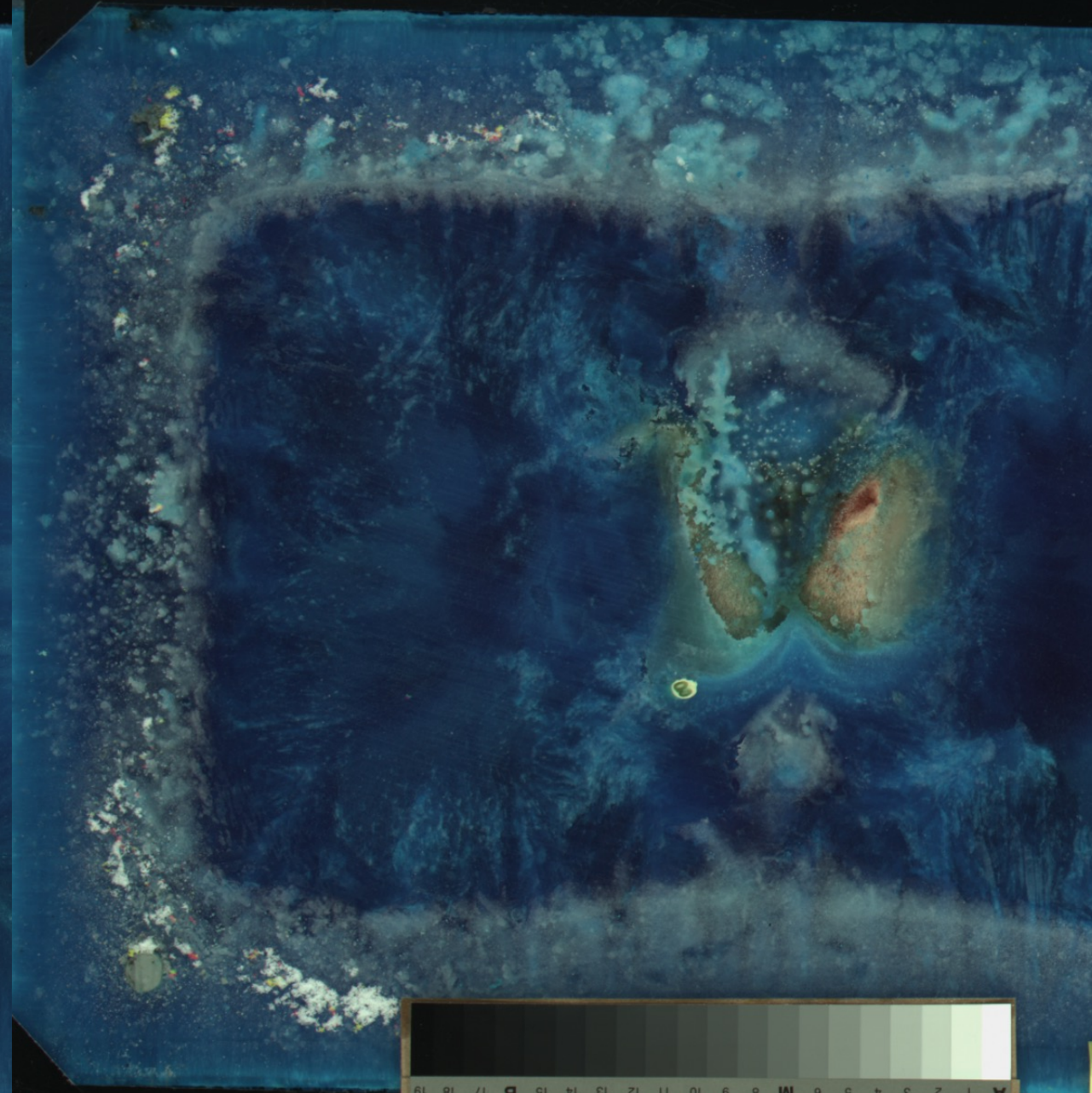
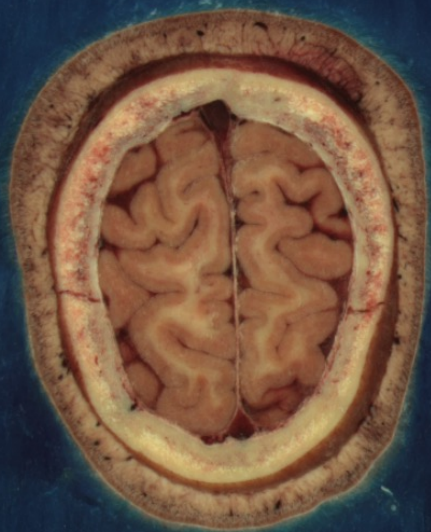




Visible human project

[https://www.nlm.nih.gov/research/visible/image/png\\_mri/a\\_vm1125.png](https://www.nlm.nih.gov/research/visible/image/png_mri/a_vm1125.png)

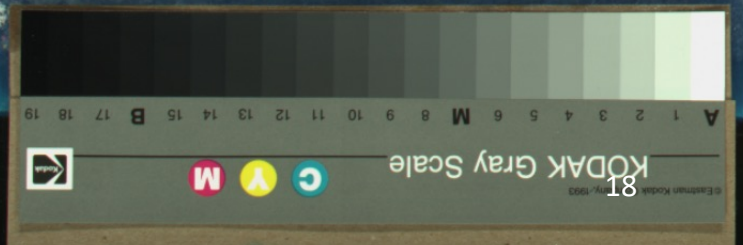




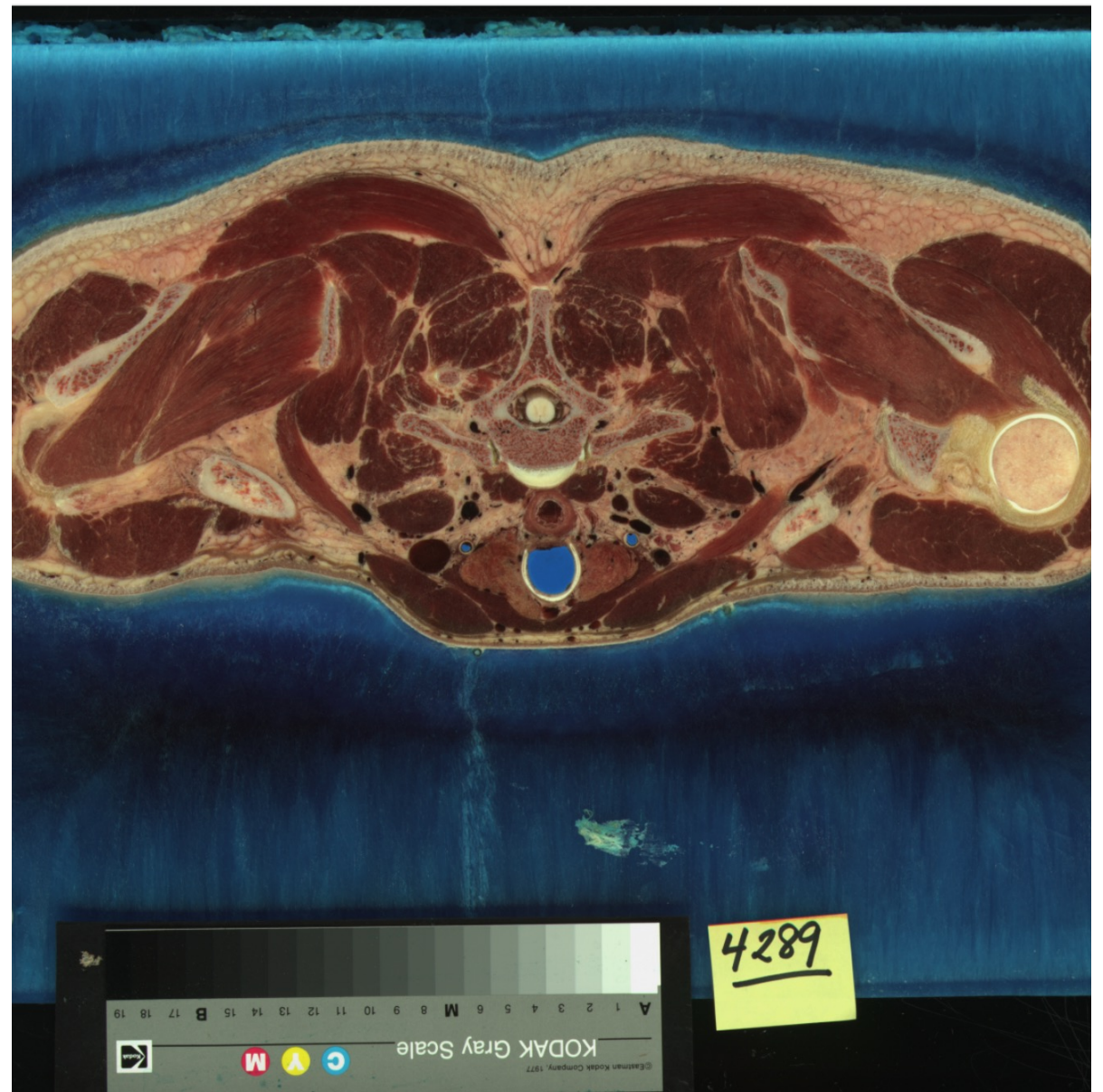
1104



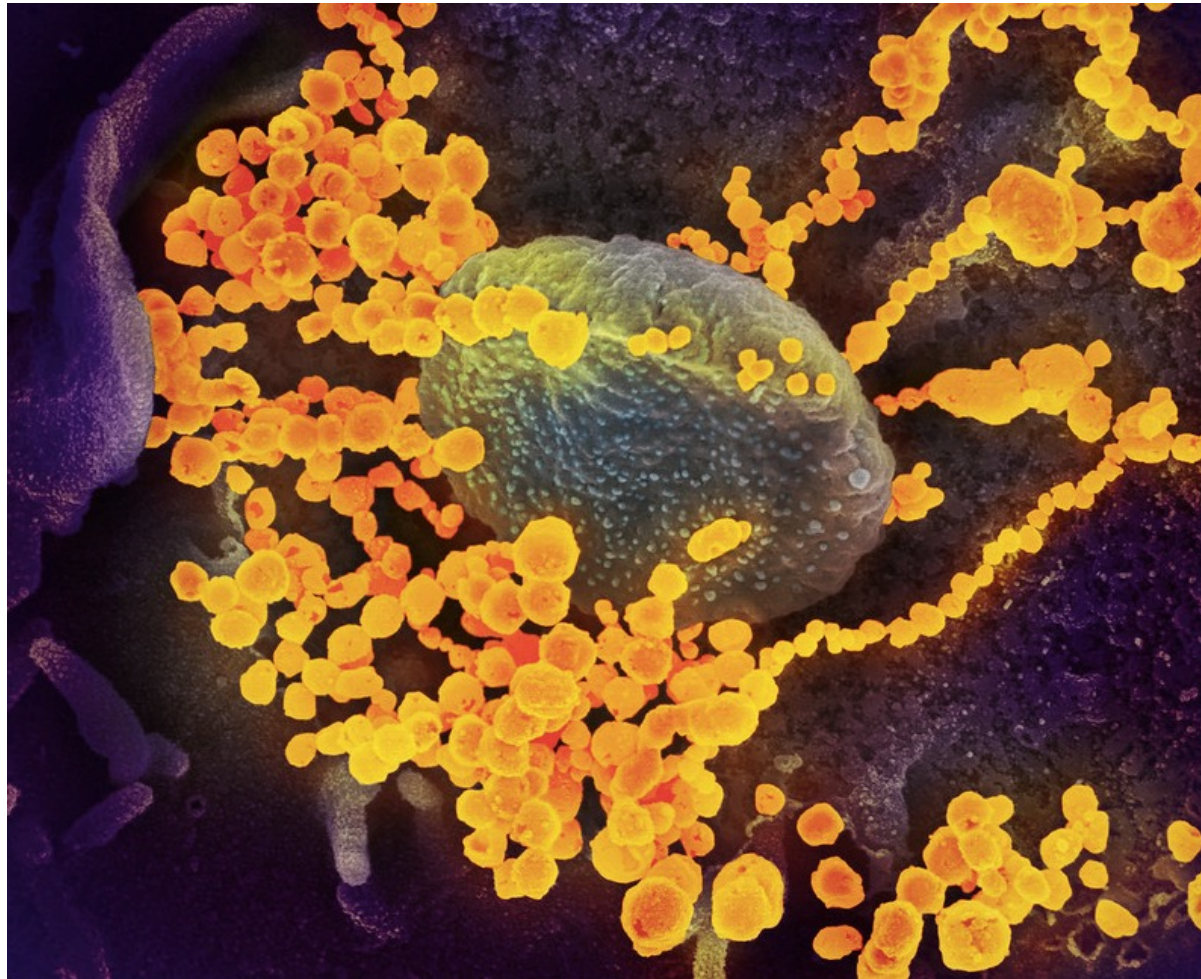
[https://data.lhncbc.nlm.nih.gov/public/Visible-Human/Female-Images/PNG\\_format/head/avf1001a.png](https://data.lhncbc.nlm.nih.gov/public/Visible-Human/Female-Images/PNG_format/head/avf1001a.png)











Novel Coronavirus SARS-CoV-2; 2019-nCoV. Image captured and colorized at NIAID's Rocky Mountain Laboratories (RML) in Hamilton, Montana. Credit: NIAID

Source <https://www.flickr.com/photos/niaid/49557785797/in/album-72157712914621487/>



TABLE DES MALADIES

Maladie	1899	1900	1901	1902	1903	1904	1905	1906	1907	1908	1909	1910	1911	1912	1913	1914	1915	1916	1917	1918	1919	1920	1921	1922	1923	1924	1925	1926	1927	1928	1929	1930	1931	1932	1933	1934	1935	1936	1937	1938	1939	1940	1941	1942	1943	1944	1945	1946	1947	1948	1949	1950	1951	1952	1953	1954	1955	1956	1957	1958	1959	1960	1961	1962	1963	1964	1965	1966	1967	1968	1969	1970	1971	1972	1973	1974	1975	1976	1977	1978	1979	1980	1981	1982	1983	1984	1985	1986	1987	1988	1989	1990	1991	1992	1993	1994	1995	1996	1997	1998	1999	2000	2001	2002	2003	2004	2005	2006	2007	2008	2009	2010	2011	2012	2013	2014	2015	2016	2017	2018	2019	2020	2021	2022	2023	2024	2025																																																																																																																																																																																																																																																												
Les amibes de Notre-Seigneur	1647	1648	1649	1650	1651	1652	1653	1654	1655	1656	1657	1658	1659	1660	1661	1662	1663	1664	1665	1666	1667	1668	1669	1670	1671	1672	1673	1674	1675	1676	1677	1678	1679	1680	1681	1682	1683	1684	1685	1686	1687	1688	1689	1690	1691	1692	1693	1694	1695	1696	1697	1698	1699	1700	1701	1702	1703	1704	1705	1706	1707	1708	1709	1710	1711	1712	1713	1714	1715	1716	1717	1718	1719	1720	1721	1722	1723	1724	1725	1726	1727	1728	1729	1730	1731	1732	1733	1734	1735	1736	1737	1738	1739	1740	1741	1742	1743	1744	1745	1746	1747	1748	1749	1750	1751	1752	1753	1754	1755	1756	1757	1758	1759	1760	1761	1762	1763	1764	1765	1766	1767	1768	1769	1770	1771	1772	1773	1774	1775	1776	1777	1778	1779	1780	1781	1782	1783	1784	1785	1786	1787	1788	1789	1790	1791	1792	1793	1794	1795	1796	1797	1798	1799	1800	1801	1802	1803	1804	1805	1806	1807	1808	1809	1810	1811	1812	1813	1814	1815	1816	1817	1818	1819	1820	1821	1822	1823	1824	1825	1826	1827	1828	1829	1830	1831	1832	1833	1834	1835	1836	1837	1838	1839	1840	1841	1842	1843	1844	1845	1846	1847	1848	1849	1850	1851	1852	1853	1854	1855	1856	1857	1858	1859	1860	1861	1862	1863	1864	1865	1866	1867	1868	1869	1870	1871	1872	1873	1874	1875	1876	1877	1878	1879	1880	1881	1882	1883	1884	1885	1886	1887	1888	1889	1890	1891	1892	1893	1894	1895	1896	1897	1898	1899	1900	1901	1902	1903	1904	1905	1906	1907	1908	1909	1910	1911	1912	1913	1914	1915	1916	1917	1918	1919	1920	1921	1922	1923	1924	1925	1926	1927	1928	1929	1930	1931	1932	1933	1934	1935	1936	1937	1938	1939	1940	1941	1942	1943	1944	1945	1946	1947	1948	1949	1950	1951	1952	1953	1954	1955	1956	1957	1958	1959	1960	1961	1962	1963	1964	1965	1966	1967	1968	1969	1970	1971	1972	1973	1974	1975	1976	1977	1978	1979	1980	1981	1982	1983	1984	1985	1986	1987	1988	1989	1990	1991	1992	1993	1994	1995	1996	1997	1998	1999	2000	2001	2002	2003	2004	2005	2006	2007	2008	2009	2010	2011	2012	2013	2014	2015	2016	2017	2018	2019	2020	2021	2022	2023	2024	2025



# Style de Raisonnement 2.

Le raisonnement statistique

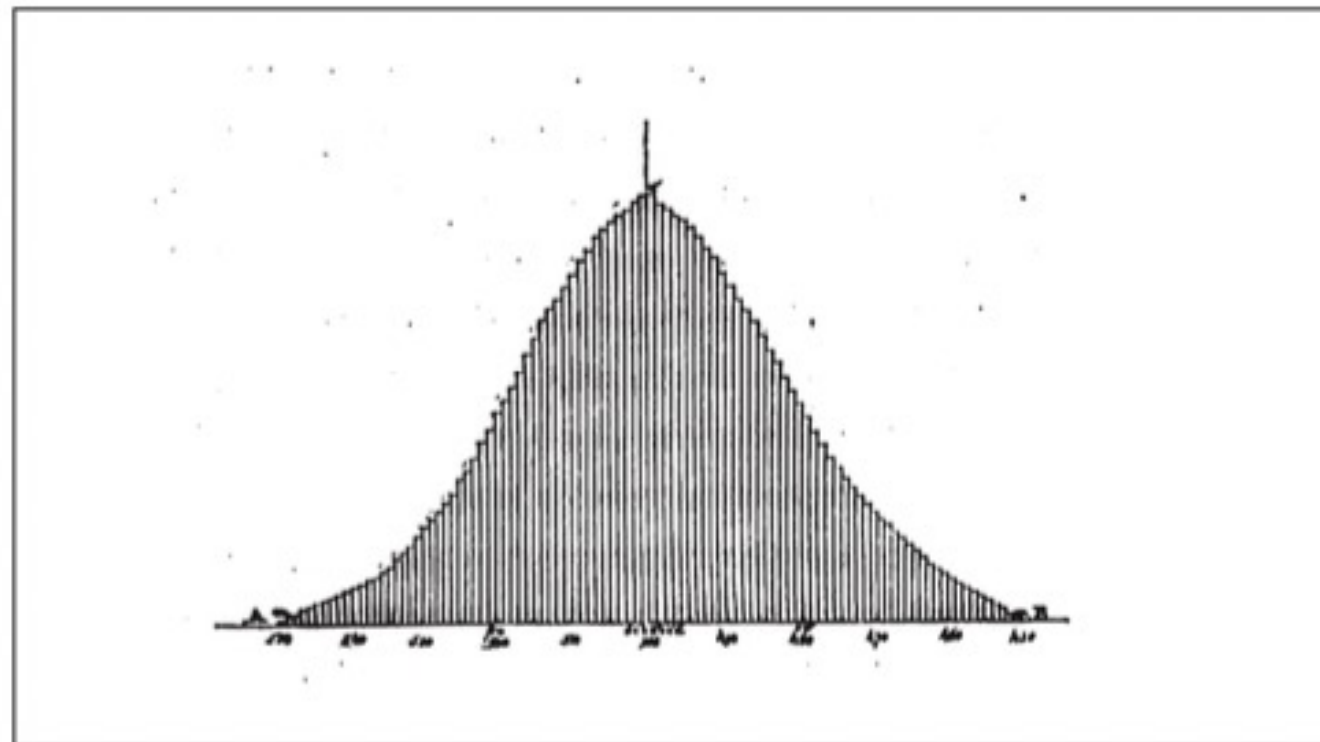
## Style de raisonnement 2. Les statistiques

- Quételet, *Sur l'homme et le développement de ses facultés, ou essai de physique sociale*, 1835.
  - « le type d'un peuple », à la limite « le type humain ».
- Tout se passe donc comme s'il existait un homme type, dont tous les autres hommes s'écartent plus ou moins. La nature a mis sous nos yeux des exemples animés de ce que nous montre la théorie : chaque peuple présente sa moyenne et les différents écarts de cette moyenne en nombre calculables à priori. (*sic*) (...) La loi de possibilité a donc ce nouvel avantage qu'elle aide à résoudre un problème très intéressant sous le **rapport anthropologique**. Quételet, Lettres à S. A. R. le Duc régnant de Saxe-Cobourg et Gotha, sur la Théorie des probabilités appliquée aux sciences morales et politiques, Bruxelles, 1846 p. 142-3.

- « ...les choses se passent absolument comme si les poitrines qui ont été mesurées avaient été **modélées sur un même type, sur un même individu, idéal si l'on veut**, mais dont nous pouvons saisir les proportions par une expérience suffisamment prolongée. Si telle n'était pas **la loi de la nature**, les mesures ne se grouperaient pas, malgré leurs défauts, avec l'étonnante symétrie que leur assigne la loi de possibilité. Parmi les admirables lois que la nature attache à la conservation de l'espèce, je crois pouvoir mettre en première ligne celle de la conservation du type. Dans mon travail sur la physique sociale, j'avais déjà cherché à déterminer ce type, par la connaissance de l'homme moyen. Mais si je ne me fais pas illusion, ce que l'expérience et le raisonnement m'avaient fait reconnaître, prend ici **le caractère d'une vérité mathématique**. Le type humain pour des hommes d'une même race et d'un même âge, se trouve si bien établi, que les écarts entre les résultats de l'observation et ceux du calcul, malgré les nombreuses causes accidentelles qui peuvent les provoquer et les exagérer, ne dépassent guère ceux que des maladresses pourraient produire dans une série de mesures prises sur un même individu. » Quételet, Lettres à S. A. R. le Duc régnant de Saxe-Cobourg et Gotha, sur la Théorie des probabilités appliquée aux sciences morales et politiques, Bruxelles, 1846 137-8



→  
Adolphe Quételet  
*Lettres à S. A. R.  
le Duc régnant  
de Saxe-Cobourg  
et Gotha, sur la  
Théorie, 1846*  
Détail : *La Loi de  
possibilité, p. 103*



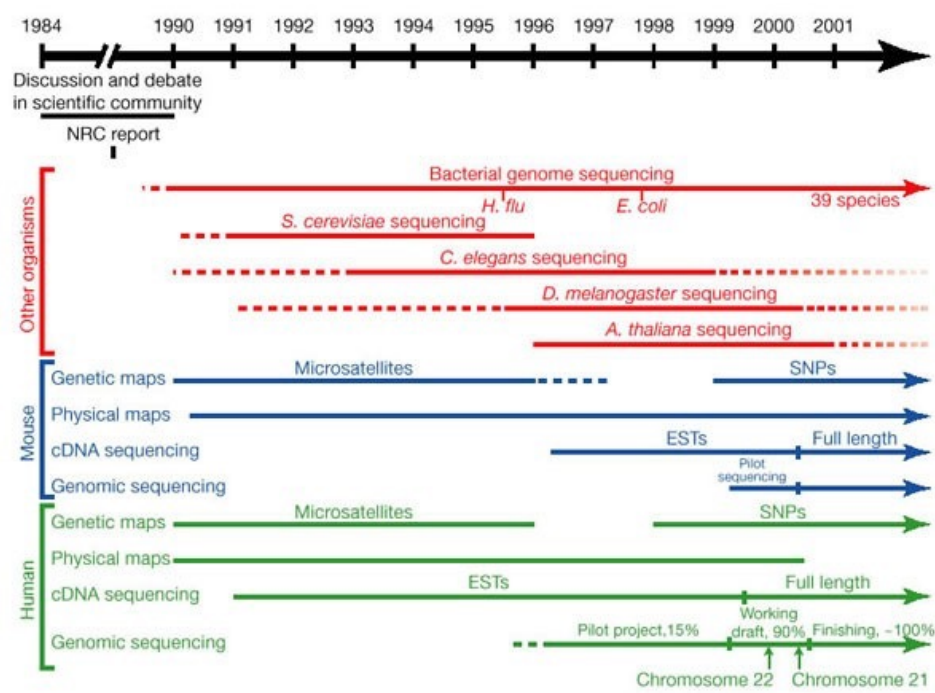


- Le gladiateur est sans contredit l'un des plus beaux ouvrages de la sculpture ancienne. C'est avec raison que les artistes ont étudié ses formes nobles et dégagées, et qu'ils ont souvent mesuré les principales dimensions de la tête et du corps, pour en saisir les rapports et l'harmonie. (...) Modifions notre hypothèse, et **supposons qu'on ait employé un millier de statues pour copier le gladiateur avec tout le soin imaginable.** Votre Altesse ne pense certainement pas que les mille copies qui auront été faites reproduiront chacune exactement le modèle, et qu'en les mesurant successivement les milles mesures que j'obtiendrais seraient aussi concordantes que si je les avais prises sur la statue du gladiateur même. » Quételet, Lettres à S. A. R. le Duc régnant de Saxe-Cobourg et Gotha, sur la Théorie des probabilités appliquée aux sciences morales et politiques, Bruxelles, 1846 p. 134-5.

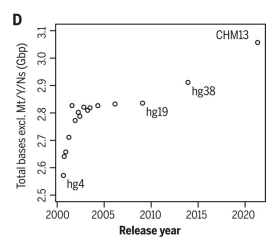
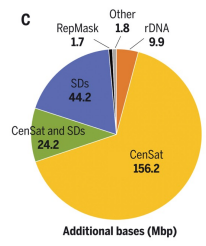
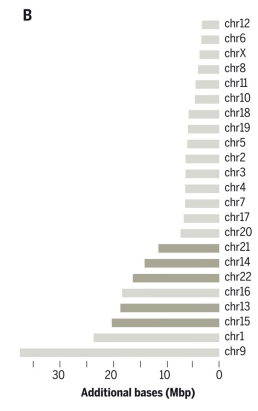
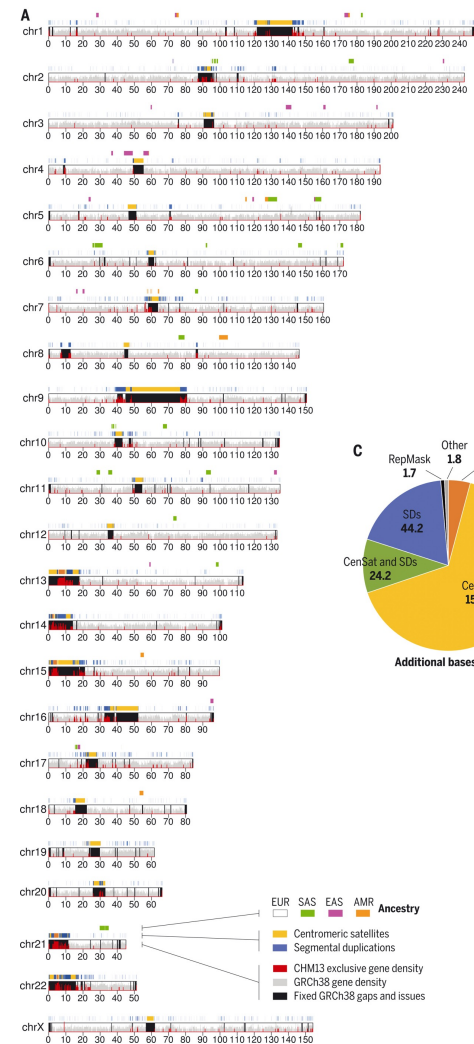
→ Agasias  
d'Éphèse (1<sup>er</sup>  
siècle av. J.-C.)  
*Héros  
combattant dit  
le gladiateur  
Borghèse*, vers  
100 av. J.-C.  
Marbre  
Musée du Louvre,  
inv. MA527








International Human Genome Sequencing Consortium. Initial sequencing and analysis of the human genome. *Nature* **409**, 860–921 (2001).



**Fig. 1. Summary of the complete T2T-CHM13 human genome assembly.**

(A) Ideogram of T2T-CHM13v1.1 assembly features. For each chromosome (chr), the following information is provided from bottom to top: gaps and issues in GRCh38 fixed by CHM13 overlaid with the density of genes exclusive to CHM13 in red; segmental duplications (SDs) (42) and centromeric satellites (CenSat) (30); and CHM13 ancestry predictions (EUR, European; SAS, South Asian; EAS, East Asian; AMR, ad-mixed American). Bottom scale is measured in Mbp. (B and C) Additional (nonsyntenic) bases in the CHM13 assembly relative to GRCh38 per chromosome, with the acrocentrics highlighted in black (B) and by sequence type (C). (Note that the CenSat and SD annotations overlap.) RepMask, RepeatMasker. (D) Total nongap bases in UCSC reference genome releases dating back to September 2000 (hg4) and ending with T2T-CHM13 in 2021. Mt/Y/Ns, mitochondria, chrY, and gaps. <https://www.science.org/doi/10.1126/science.abj6987>

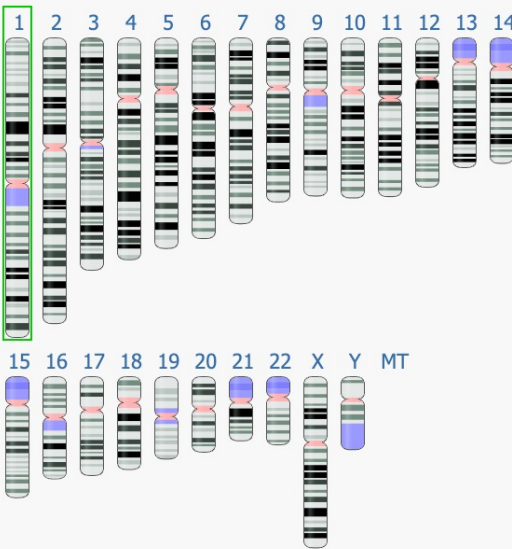


Search assembly  
  [Examples](#)

▸ **Assemblies**

▾ **Ideogram View**

Unplaced/unlocalized scaffolds: 166  
 Alt loci/patches: 514



▸ **Tracks and User Data**

▸ **BLAST**

▸ **Tracks by Accession**



▸ **Assembly Region Details**

▸ **History**

NC\_000001.11: 1 - 248,956,422

! Exon Navigator: There are too many (5501) genes in the region. Please narrow the region to enable exon navigation.



NC\_000001.11: 1..249M (248,956,422 nt)   Tracks shown: 8/947



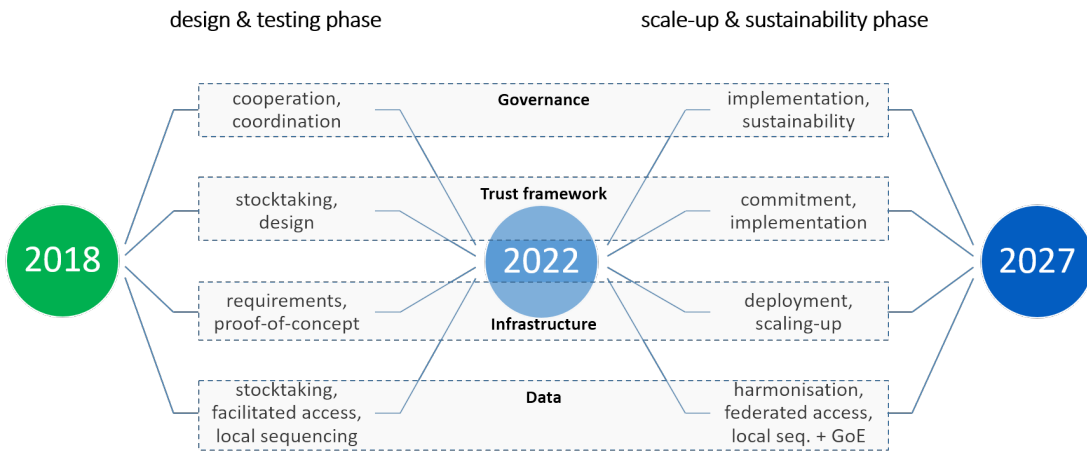
EU countries agreed to cooperate in linking genomic data across borders



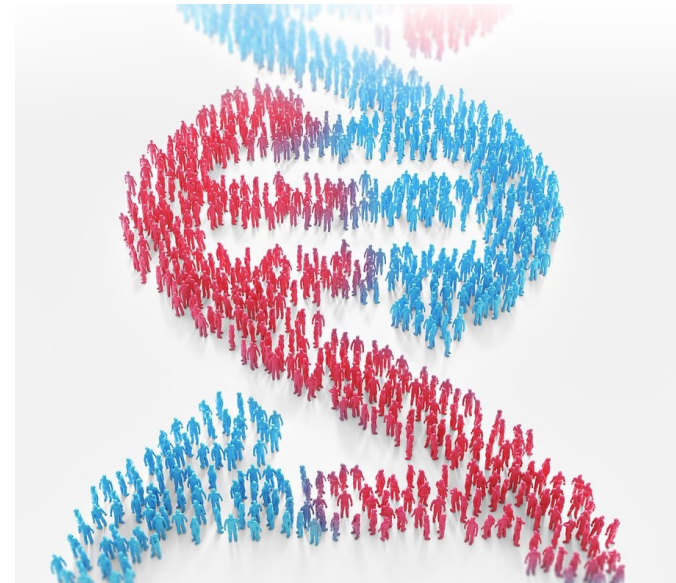
**THEY DID IT!**  
& more will too



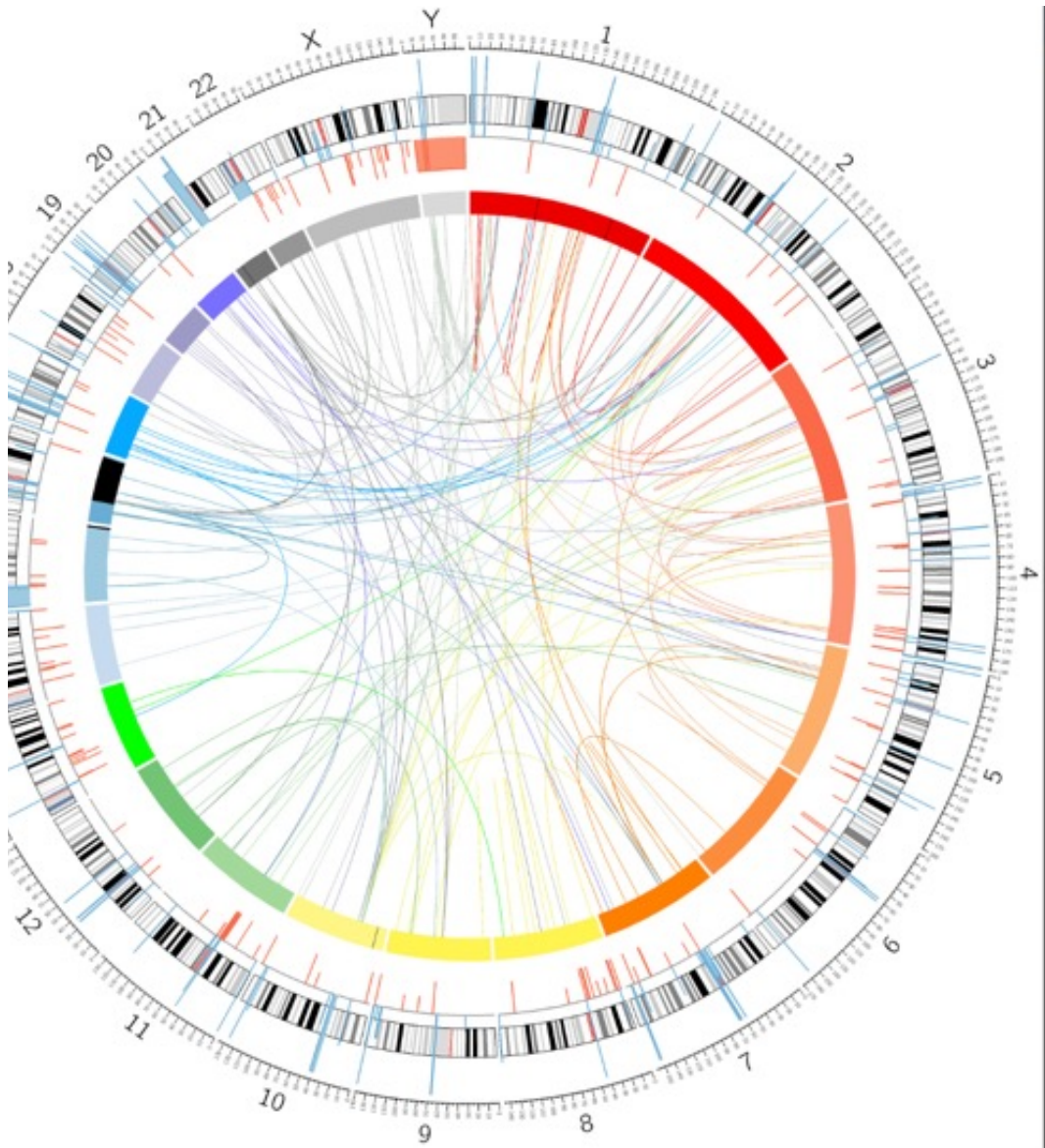
- Austria
- Bulgaria
- Croatia
- Cyprus
- Czech Republic
- Estonia
- Finland
- Greece
- Hungary
- Italy
- Lithuania
- Luxembourg
- Malta
- Portugal
- Slovenia
- Spain
- Sweden
- Netherlands
- UK
- Latvia



Source 1M<sup>+</sup> Genome project







Source : Y. Duffourd (GAD 2022). Aimable autorisation



# CIRCOS – an information aesthetic for comparative genomics

M Krzywinski, J Schein, I Birol, S Jones, M Marra

Canada's Michael Smith Genome Sciences Centre // British Columbia Cancer Research Centre // [www.bcgsc.ca](http://www.bcgsc.ca)



**circos - round is the new square**

We have created a visualization tool, called Circos, to facilitate exploring relationships between genomes and in general any kind of position  $n$ -tuples that relate genomic intervals. Structural variation data such as these, produced by sequence alignment and hybridization arrays, underpin comparative studies but are opaque to conventional visualization methods designed for 2D data sets. Compared to other tools [1,2], Circos is unique in its combination of **circular data domain layout**, support for a large number of **diverse data tracks**, **global and local length scale control**, **extensive customization and automation**, and maintaining a **high data-to-link ratio** [3] without sacrificing clarity of presentation. Circos has been used within the genomics community [4-6] and its flexibility and aesthetic has garnered interest from mainstream periodicals and newspapers [7-9] and, recently, illustrate the dynamics of a US presidential debate [10].

DOWNLOAD CIRCOS AT <http://mkweb.bcgsc.ca/circos>

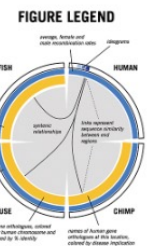
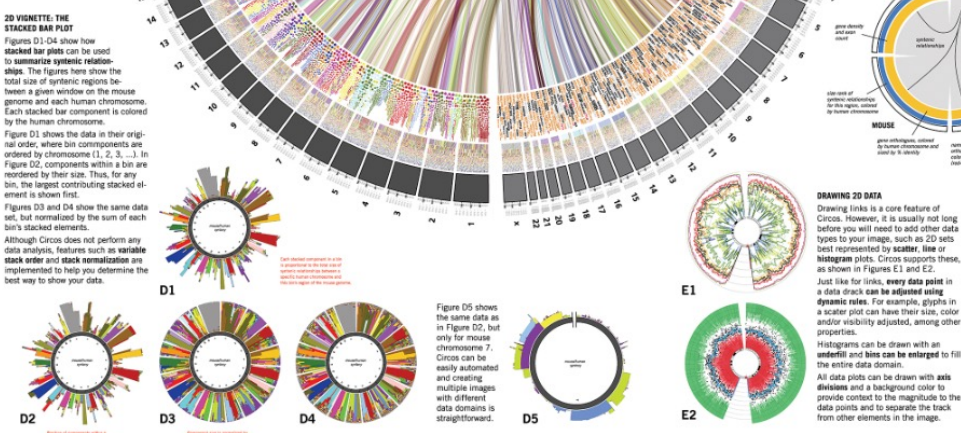
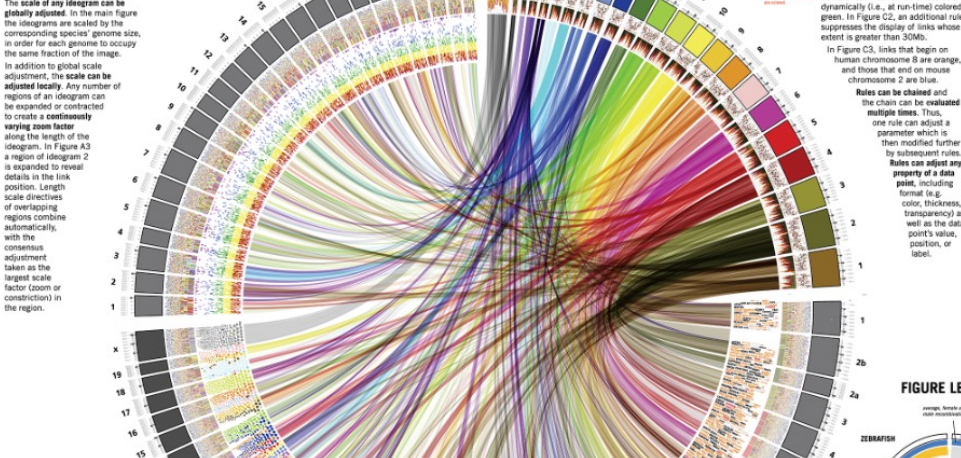
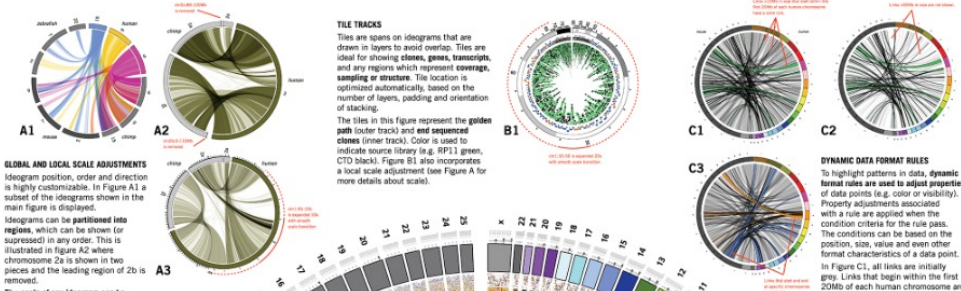
At present, laboratories are hard-pressed not only to store and analyze, but to visualize the reams of data produced by ultra-high-throughput technologies, such as massively parallel sequencing. Because analytically extracting informative patterns from these large data sets is very difficult, automated visualization tools that generate informative vignettes of the data are valuable in data mining and formulating hypotheses.

The design of Circos is based on the fact that a circularly composited ideogram layout can encode relationships between genomic regions more informatively than a linear layout. These relationships are visually encoded by links which can be either straight lines or Bezier curves whose control point location can be highly customizable. Other data types that are supported are **scatter plots**, **line plots**, **histograms**, **tile plots**, **heatmaps**, **text and glyph labels**, **highlights**, **ideograms**, and **labeled ticks**. The radial position of data tracks is controlled by the user and their angular extent is a function of the extent of the data domain. Data tracks such as the tile and text label have their individual elements automatically positioned to avoid overlap.

Circos uses **plain text files** for both **input data and configuration**. The latter controls the placement and format of each data track. The ability to generate both data and configuration files automatically makes Circos highly amenable to incorporation in web-based database mining and visualization.

A feature unique to Circos is not only the ability to adjust the length scale for each ideogram (e.g. display chr 17 at 3x normal size), but to **smoothly vary the length scale** locally, effectively zooming (or contracting) regions of interest while still displaying the entire data domain (Figures A1-A3, B1). This global and local scale adjustment is useful when illustrating genomic regions in which data density is highly variable. Furthermore, to help draw attention to important data, the ideograms can be divided into any number of disjoint regions, which in turn can be drawn in any style. The resulting **axis breaks** can be marked up in various styles on the final image to clearly mark the disruption.

Every aspect of the final image is customizable and output can be generated in either **bitmap or SVG** format. For example, the thickness, outline and color of the ideogram track is customizable, as are the corresponding features of the cytogenetic bands. The radial position for each ideogram can be independently set. Each data track, and individual primitives within a track, has an associated z-depth value, which controls how elements stack. Finally, every data type format characteristic, such as color, thickness, data value, label and visibility, can be adjusted by **dynamic formatting rules** based on data position and other format values at run-time (Figures C1-C3). These rule sets are stored in the configuration files and separate the definition and storage of formatting rules from the raw data.



<http://mkweb.bcgsc.ca/circos/>  
Tableviewer  
2009

Krzywinski M. et al., *Genome Res.* 2009 Sep; 19(9): 1639-1645.  
doi: 10.1101/gr.092759.109

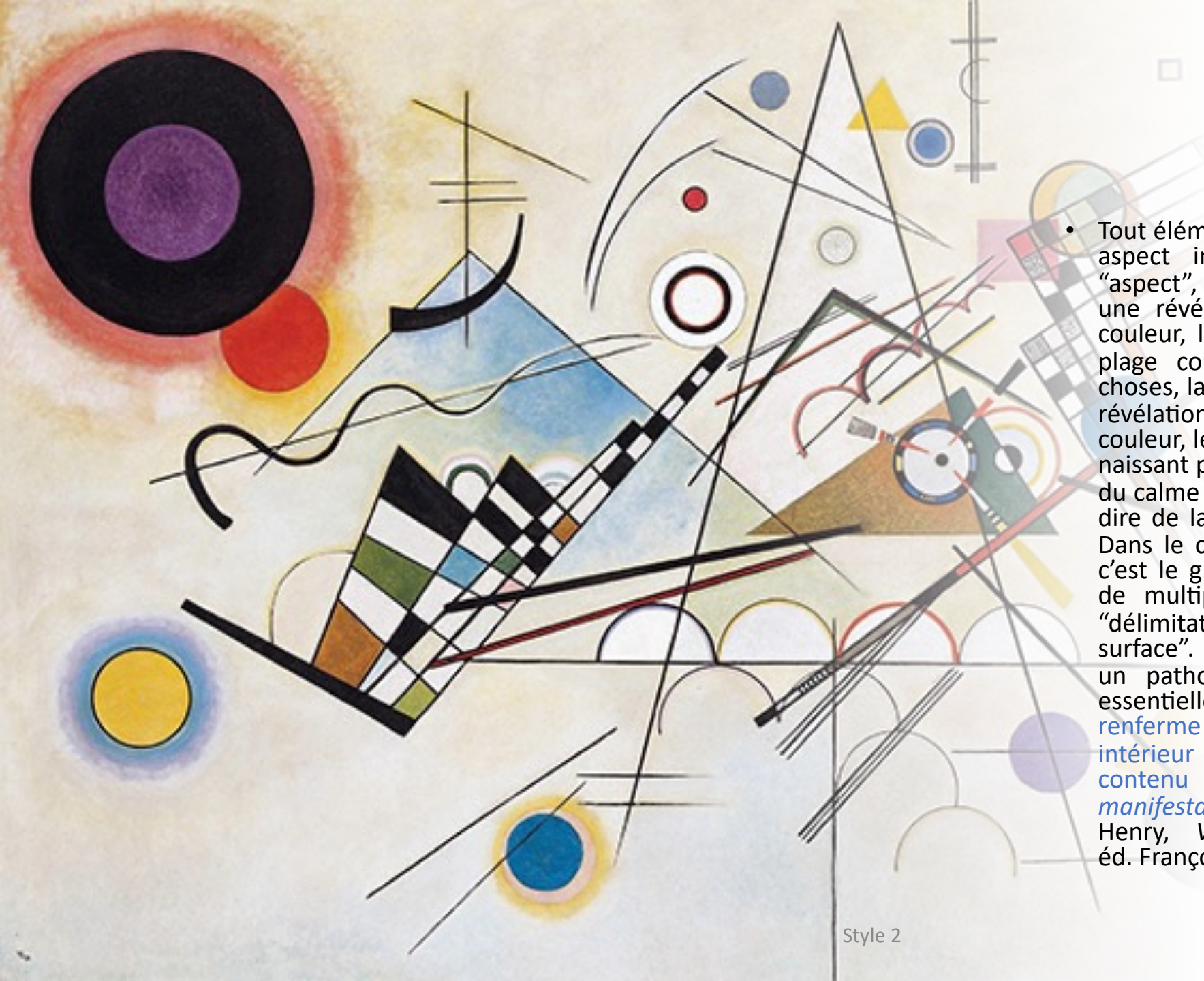












- Tout élément a donc un aspect extérieur et un aspect intérieur – lequel n'est plus un "aspect", rien qui puisse encore être vu, mais une révélation invisible. Dans le cas de la couleur, l'aspect extérieur est cette sorte de plage colorée répandue à la surface des choses, la couleur objective, "noématique". La révélation intérieure, c'est la sonorité de cette couleur, le sentiment du possible, d'un monde naissant pour le blanc, de la mort pour le noir, du calme pour le vert, de la profusion, c'est-à-dire de la vie elle-même, pour le rouge, etc. Dans le cas de la forme, l'élément extérieur c'est le graphisme visible, qu'on peut définir de multiples façons, par exemple comme "délimitation d'une surface par une autre surface". L'élément intérieur c'est ici encore un pathos. Il faut relire ces affirmations essentielles : "toute chose extérieure renferme nécessairement aussi un élément intérieur (...) chaque forme a donc aussi un contenu intérieur ». *La forme est la manifestation extérieure de ce contenu.* M. Henry, *Voir l'invisible, sur Kandinsky*, Paris, éd. François Bourin, 1988, p. 143

# Vie, santé, esthétique: Canguilhem

- **La santé comme valeur**
  - (...) les essais ou aventures que sont les formes vivantes sont considérées moins comme des êtres référables à un type réel préétabli que comme des organisations dont la validité, c'est-à-dire la valeur, est référée à leur réussite de vie éventuelle. Finalement, c'est parce que la valeur est dans le vivant qu'aucun jugement de valeur concernant son existence n'est porté sur lui. Là est le sens profond de l'identité, attestée par le langage, entre valeur et santé ; *valere* en latin c'est se bien porter. (...) le terme de normal n'a aucun sens proprement absolu ou essentiel. Nous avons proposé dans un travail antérieur (*Essai sur qq pb concernant le normal et le pathologique*, 1943) que ni le vivant ni le milieu ne peuvent être dits normaux si on les considère séparément, mais seulement dans leur relation. *Connaissance de la vie*, 1952.
- **Généalogie de l'esthétique, la technique et la médecine dans la vie**
  - La vie comme pouvoir créateur que prolonge la technique, l'art, la médecine
  - « l'essence de la création c'est de *réaliser un idéal* » « *Activité technique et création* » *Œuvres Complètes*, 2011, t.1, p. 502
- La médecine: « comme une technique ou un art au carrefour de plusieurs sciences, plutôt que comme une science proprement dite. » Canguilhem, G., *Le normal et le pathologique*, [1943], 1975, p. 7.
- « Il en est de la médecine comme de toutes les techniques. Elle est une activité qui s'enracine dans l'effort spontané du vivant pour dominer le milieu et l'organiser selon ses valeurs de vivant. » Canguilhem, G., *Le normal et le pathologique*, *op. cit.*, p. 156.



# Vie, santé, esthétique: Tristram Engelhardt (1941–2018)

- Health and disease are cardinal concepts of the biomedical sciences and technologies. Though the models of health and disease may vary, these concepts play a defining role, indicating what should and what should not be the objects of medical concern. The concepts are ambiguous, operating both as explanatory and evaluatory notions (...) normative as well as descriptive. (...)

- Health is a normative concept but not in the sense of a moral virtue.
- Health is more an aesthetic than an ethical term; it is more beauty than virtue.
- The concepts of health and disease, in Evaluation and explanation in the biomedical sciences, Dordrecht, D. Reidel, 1975



- *Le corps, on ne le rencontre jamais. Il est mythique, au sens où le mythe est un discours non expérimental qui autorise et règle des pratiques. Ce qui fait corps, c'est une symbolisation socio-historique caractéristique de chaque groupe.*

Histoire de corps. Entretien avec Michel de Certeau, *Esprit*, n°62, 1982, p. 179.